



MĚSTSKÝ ÚŘAD HORAŽĎOVICE

Mírové náměstí 1, 341 01 Horažďovice
Odbor výstavby a územního plánování

SPIS. ZN.: MH/13441/2021/OVÚP/Dan
Č.J.: MH/14900/2021
VYŘIZUJE: Jana Daňková
TEL.: 371 430 595
E-MAIL: dankova@muhorazdovice.cz

Dle rozdělovníku

DATUM: 02.11.2021

KOORDINOVANÉ ZÁVAZNÉ STANOVISKO

Závazná část:

Město Horažďovice, jako dotčený orgán příslušný podle § 136 zákona č. 500/2004 Sb., správní řád, ve znění pozdějších předpisů (dále jen "správní řád"), a podle dále uvedených ustanovení jednotlivých zvláštních zákonů, po posouzení žádosti, kterou dne 1.10.2021 podal

**Město Horažďovice, Mírové náměstí č.p. 1, 341 01 Horažďovice,
kterého zastupuje Ing. Daniela Škubalová, U Bachmače č.p. 1644/29, Východní Předměstí,
326 00 Plzeň 26**

(dále jen "žadatel"), ve věci:

**"Úprava přechodů pro chodce s omezenou schopností pohybu a orientace - změna přechodů
č. 2, č. 3 a č. 5"**

(dále jen "záměr") na pozemku parc. č. 19, 207, 209/1, 2694/3, 2694/8, 2694/9, 2694/10, 2753/3, 2754/1, 2754/2, 2754/5, 2756/5, 2756/8, 2757, 2762/2, 3097, 3118, 3119, 3171 v katastrálním území Horažďovice – obec Horažďovice, a po zkoordinování požadavků na ochranu dotčených veřejných zájmů, vydává podle ustanovení § 4 odst. 2 a 7 zákona č. 183/2006 Sb., o územním plánování a stavebním řádu (stavební zákon), ve znění pozdějších předpisů (dále jen "stavební zákon") a podle § 136 a § 149 odst. 1 a 2 správního řádu toto

k l a d n é

koordinované závazné stanovisko pro úseky, které jako dotčený orgán hájí:

1. Ochrana přírody a krajiny

Veřejné zájmy, které dotčený orgán hájí podle § 76 odst. 1 písm. a), § 8 odst. 6 zákona č. 114/1992 Sb., o ochraně přírody a krajiny, ve znění pozdějších předpisů, jsou záměrem dotčeny. **Záměr je možné uskutečnit za těchto podmínek:**

- Upozorňujeme, že pokud má být záměr povolován v územním nebo společném řízení, je ke kácení dřevin, které splňují parametry vyhlášky č. 189/2013 Sb., o ochraně dřevin a povolování jejich kácení, ve znění pozdějších předpisů (dále jen "vyhláška") v souladu s ust. § 8 odst. 3 a 6 zákona a § 3 vyhlášky, nezbytné závazné stanovisko orgánu ochrany přírody, které bude podkladem pro územní rozhodnutí. Příslušným pro vydání závazného stanoviska je v tomto případě Městský úřad Horažďovice, odbor životního prostředí, náležitosti žádosti pro vydání závazného stanoviska jsou uvedeny v § 4 vyhlášky.
- Pokud bude záměr povolován v jiném než územním nebo společném řízení, bude ke kácení dřevin, které splňují parametry vyhlášky dle § 8 odst. 1 zákona nutné povolení orgánu ochrany přírody (věcně i místně příslušným je v tomto případě také Městský úřad Horažďovice, odbor životního prostředí).

2. Ochrana ovzduší

Veřejné zájmy, které dotčený orgán hájí podle § 11 odst. 3, § 12 odst. 1, 3 zákona č. 201/2012 Sb., o ochraně ovzduší, ve znění pozdějších předpisů, nejsou záměrem dotčeny.

3. Odpadové hospodářství

Veřejné zájmy, které dotčený orgán hájí podle § 146 odst. 3 písm. a) zákona č. 541/2020 Sb., o odpadech, ve znění pozdějších předpisů, jsou záměrem dotčeny. Dotčený orgán k záměru nemá připomínky.

4. Ochrana lesa

Veřejné zájmy nejsou záměrem dotčeny.

5. Ochrana zemědělského půdního fondu

Veřejné zájmy nejsou záměrem dotčeny.

6. Ochrana vod

Veřejné zájmy, které dotčený orgán hájí podle § 104 odst. 9, § 106 odst. 1 zákona č. 254/2001 Sb., o vodách a o změně některých zákonů (vodní zákon), ve znění pozdějších předpisů, nejsou záměrem dotčeny.

7. Doprava na pozemních komunikacích

Veřejné zájmy, které dotčený orgán hájí podle § 40 odst. 4 písm. d) zákona č. 13/1997 Sb., o pozemních komunikacích, ve znění pozdějších předpisů, jsou záměrem dotčeny. **Záměr je možné uskutečnit za těchto podmínek:**

SO 01 Komunikace:

- souhlasíme s vydáním samostatného rozhodnutí o povolení změny stavby s názvem "Mobilita pro všechny - Úprava přechodů pro chodce s omezenou schopností pohybu a orientace - změna přechodů č. 2, č. 3 a č. 5" na p.p.č. 2756/21, 2757, 2762/2, 3097, 3118, 3171, 19, 209/1, 2694/3, 2694/8, 2694/9, 2694/10, 2753/3, 2754/1, 2754/2, 2754/4, 2754/5 v k.ú. Horažďovice, před jejím úplným dokončením (příslušný speciální stavební úřad MěÚ Horažďovice, odbor dopravy)
- rozhodnutí o povolení výjimky z ustanovení vyhl.č. 398/2009 Sb., o obecných požadavcích zabezpečujících bezbariérové užívání staveb, a to pro povolení změny stavby s názvem "Mobilita pro všechny - Úprava přechodů pro chodce s omezenou schopností pohybu a orientace - změna přechodů č. 2, č. 3 a č. 5" musí být vydáno vydáním rozhodnutí o povolení výše uvedené změny stavby před jejím dokončením.
- k provedení stavby stanovujeme následující podmínku: Povolení stavebních prací a částečná uzavírka provozu na silnici I/22 a na místní komunikaci ul. Zářečská a ul. Jiřího z Poděbrad v obci Horažďovice, související s prováděním výše uvedené stavby, budou v dostatečném předstihu před vlastním zahájením stavby projednány a povoleny příslušným silničním správním úřadem.

SO 102 Parkoviště:

- souhlasíme s vydáním společného povolení (příslušný speciální stavební úřad MěÚ Horažďovice, odbor dopravy)
- k provedení stavby stanovujeme následující podmínku: Povolení výkopových prací a příp. uzavírka provozu na místní komunikaci ul. Jiřího z Poděbrad a přiléhajících chodníkových ploch v obci Horažďovice, související s prováděním výše uvedené stavby, budou v dostatečném předstihu před vlastním zahájením stavby projednány a povoleny příslušným silničním správním úřadem, kterým je zdejší odbor dopravy.

SO 401 Veřejné osvětlení:

- souhlasíme s vydáním územního rozhodnutí (příslušný obecný stavební úřad MěÚ Horažďovice, odbor výstavby a ÚP)
- rozhodnutí o povolení umístění nové inž. sítě (propojení navrhovaného veřejného osvětlení na stávající veřejné osvětlení) do silničního pozemku MK chodníku při ul. Komenského v obci Horažďovice musí být zdejším odborem dopravy vydáno před vydáním územního rozhodnutí.
- k provedení stavby stanovujeme následující podmínku: Povolení výkopových prací a příp. uzavírka provozu na MK chodníku při ul. Komenského a přiléhajících chodníkových ploch v obci Horažďovice, související s prováděním výše uvedené stavby, budou v dostatečném předstihu

před vlastním zahájením stavby projednány a povoleny příslušným silničním správním úřadem, kterým je zdejší odbor dopravy.

8. Památková péče

Veřejné zájmy, které dotčený orgán hájí podle § 29 odst. 2 písm. b), § 14 odst. 4 zákona č. 20/1987 Sb., o státní památkové péči, ve znění pozdějších předpisů, jsou záměrem dotčeny. **Záměr je možné uskutečnit za těchto podmínek:**

- Jelikož se akce s názvem "Úprava přechodů pro chodce s omezenou schopností pohybu a orientace - změna přechodů č. 2, č. 3 a č. 5 a úprava parkoviště před restaurací U Hlaváčků" bude realizovat na území Městské památkové zóny Horažďovice a archeologického naleziště, ze zákona č. 20/1987 Sb., o státní památkové péči, ve znění pozdějších předpisů, vyplývá, že investor je povinen si předem vyžádat závazné stanovisko obecního úřadu obce s rozšířenou působností. Žádost o vydání závazného stanoviska byla podána 18.10.2021.

9. Územní plánování

Veřejné zájmy, které dotčený orgán hájí podle § 6 odst. 1 písm. e), § 96b zákona č. 183/2006 Sb., o územním plánování a stavebním řádu (stavební zákon), ve znění pozdějších předpisů, jsou záměrem dotčeny. Dotčený orgán k záměru nemá připomínky.

Odůvodnění:

Dotčený orgán obdržel dne 01.10.2021 žádost o vydání závazného stanoviska k uvedenému záměru.

Popis záměru:

- Předmětem projektové dokumentace je změna stavby před dokončením, na úpravy míst pro přecházení č. 02, č. 03 a č. 05 je vydáno stavební povolení a změna stavby před dokončením pod č.j. MH/03893/2018 ze dne 11.04.2018, která nabyla právní moci dne 03.05.2018. Dotčené komunikace jsou silnice I/22 a místní komunikace Jiřího z Poděbrad a Nábřežní.

Členění stavby na objekty a technická a technologická zařízení:

- SO 101 - Komunikace
- SO 102 - Parkoviště
- SO 401 - Veřejné osvětlení
- SO 801 - Sadové úpravy.

Změny stavby před dokončením jsou následující:

- SO 101 - Komunikace - Úprava č. 02, č. 03, č. 05
- Stávající přechod č. 02 na silnici I/22 je nahrazen místem pro přecházení s dělicím ostrůvkem šířky 2 m, šířka místa pro přecházení je 3 m, šířka vozovky mezi obrubami u dělicího ostrůvku je 4 m.
- Stávající přechod č. 03 v ulici Jiřího z Poděbrad je nahrazen místem pro přecházení šířky 4 m, délka místa pro přecházení je 8 m.
- Stávající přechod č. 05 v místní komunikaci Nábřežní je nahrazen místem pro přecházení, šířka snížené obruby je 3 m, délka místa pro přecházení je 8 m. Tato šířka je nutná pro průjezd na parkoviště, je doložena vlečnými křivkami. Zastávka linkových autobusů je rozšířena a upravena tak, aby byly splněny podmínky pro rozhled řidiče při vyjíždění ze zastávky. Součástí stavby je úprava parkoviště u restaurace U Hlaváčků s rozšířením parkoviště na severní straně s vytvořením stání pro autobusy a na jižní straně pro šikmá parkovací stání.
- SO 102 - Parkoviště
- Stavební objekt zahrnuje úpravu parkoviště U Hlaváčků s rozšířením parkoviště na severní a jižní straně a úpravu napojení parkoviště na místní komunikaci Jiřího z Poděbrad. Navržené úpravy rozšiřují parkoviště na severní straně, zvětšují počet parkovacích stání na 31 stání pro osobní automobily, 4 stání pro motocykly a 2 stání pro autobusy. Je řešena obsluha parkoviště samostatným vjezdem a výjezdem. Je navrženo propojení chodníků.
- SO 401 - Veřejné osvětlení
- Součástí stavebního objektu je úprava veřejného osvětlení v severní části parkoviště v místech rozšíření do stávajícího parku. Dva stávající stožáry VO budou zrušeny a nahrazeny novými stožáry VO. Stožáry budou bezpaticové ocelové výšky 5 m, svítidla jsou navržena typu LED J 32 350 mA,

kabely ve výkopu jsou CYKY 4B x 10. Nové VO je napojeno na stávající kabel VO u vjezdu k restauraci U Hlaváčků.

- SO 801 - Sadové úpravy
- Součástí sadových úprav je výsadba nových stromů v rozsahu úpravy SO 101 a SO 102. Úpravy ploch zeleně s ohumusováním a osetím travním semenem jsou součástí SO 101 a SO 102.

Při vydání závazného stanoviska vycházel z následujících předložených dokladů:

- Projektová dokumentace, Datum: 08/2020, Účel PD: ZSPD, Zodpovědný projektant: Ing. Daniela Škubalová, ČKAIT - 0200643
- Průvodní zpráva, Souhrnná technická zpráva
- Situační výkresy
- Výkresová dokumentace
- Dokladová část

Dotčený orgán záměr posoudil a zjistil požadavky na ochranu dotčených veřejných zájmů chráněných podle zvláštních právních předpisů. Požadavky na různých úsecích ochrany veřejných zájmů zkoordinoval a vydal toto koordinované závazné stanovisko.

Odůvodnění pro jednotlivé úseky:

Ochrana ovzduší

- V souladu s ustanovením § 11 odst. 3 zákona o ochraně ovzduší je zdejší orgán ochrany ovzduší pro stavební úřad dotčeným orgánem. K umístění, provedení a užívání staveb dle stavebního zákona má zmocnění k vydání závazného stanoviska ke zdrojům znečišťování ovzduší neuvedeným v příloze 2 zákona o ochraně ovzduší.
- Předmětem záměru nejsou zdroje znečišťování ovzduší neuvedené v příloze č. 2, zákona o ochraně ovzduší.
- S realizací záměru souhlasíme.

Odpadové hospodářství

- V souladu s ustanovením § 146 odst. 3 zákona o odpadech má zdejší orgán státní správy v oblasti odpadového hospodářství zmocnění k vydání vyjádření z hlediska nakládání s odpady k řízením dle stavebního zákona, jejichž předmětem je změna dokončené stavby podléhající ohlášení nebo povolení.
- Předmětem záměru je změna dokončené stavby.
- Z hlediska zájmů chráněných zákonem o odpadech je nezbytné při provádění stavby zajistit vysokou úroveň ochrany životního prostředí a zdraví lidí a trvale udržitelné využívání přírodních zdrojů předcházením vzniku odpadů a nakládáním s nimi v souladu s hierarchií odpadového hospodářství za současné sociální únosnosti a ekonomické přijatelnosti. Nakládáním s odpady se rozumí soustředování odpadu, shromažďování odpadu, skladování odpadu, sběr odpadu, úprava odpadu, využití odpadu, odstranění odpadu, obchodování s odpadem nebo přeprava odpadu.
- Hierarchie odpadového hospodářství je v souladu s ustanovením § 3 odst. 2 zákona o odpadech založena na předcházení vzniku odpadu, a nelze-li vzniku odpadu předejít, pak v následujícím pořadí jeho příprava k opětovnému použití, recyklace, jiné využití, včetně energetického využití, a není-li možné ani to, jeho odstranění.
- Dle charakteru záměru a dle podkladů se realizací záměru předpokládá vznik zejména stavebního a demoličního odpadu. V podkladech je uveden seznam odpadů vznik, kterých se realizací záměru předpokládá, odpady jsou zařazeny dle vyhlášky č. 93/2016 Sb., Katalog odpadů. Záměr bude realizován dodavatelsky. Odpovědnost za řádné nakládání s odpady ponese dodavatel stavby.
- Dle podkladů realizací záměru (prováděním stavební činností) vzniknout odpady sk. 17 stavební a demoliční odpady, v podkladech je uveden seznam odpadů, vznik, kterých se předpokládá. Maximální produkovaná množství odpadů, jak vyžaduje vyhláška ke stavebnímu zákonu č. 499/2006 Sb., o dokumentaci staveb předložené podklady neobsahují.
- Návrh nakládání se vzniklými odpady je zpracován obecně (předat na skládku, do sběrný, na recyklaci....). Konkrétní zařízení pro nakládání s odpady uvedené nejsou, proto byla stanovená

podmínka, doložit doklady o předání odpadu do příslušných zařízení pro nakládání s odpady, s tím, že množství bude doloženo vážným lístkem příslušného, odpad přebírajícího zařízení.

- S realizací záměru souhlasíme.

Ochrana vod

- V místě navrhovaného záměru se nenachází vodní tok (dle CEVT), záplavové území ani ochranné pásmo vodního zdroje. Lze předpokládat, že záměrem nedojde ke zhoršení stavu vodního útvaru a nebude mít za následek nedosažení dobrého stavu/potenciálu vod.

Doprava na pozemních komunikacích

- Jedná se o soubor staveb, které podléhají různým typům správního řízení:
- SO 101 Komunikace - řízení o povolení změny stavby před jejím úplným dokončením, příslušný speciální stavební úřad MěÚ Horažďovice, odbor dopravy (§ 15 odst. 1 písm. c) stavebního zákona)
- SO 102 Parkoviště - společné povolení, příslušný speciální stavební úřad MěÚ Horažďovice, odbor dopravy (§ 15 odst. 1 písm. d) stavebního zákona)
- SO 401 Veřejné osvětlení - územní rozhodnutí, příslušný obecný stavební úřad MěÚ Horažďovice, odbor výstavby a ÚP (§ 13a odst. 1 stavebního zákona)
- realizací stavby bude dotčena pozemní komunikace - silnice I/22 a místní komunikace ul. Zářečská a ul. Jiřího z Poděbrad, včetně přílehlajících chodníků, byla tedy stanovena podmínka k provádění stavby, která vychází z požadavků § 25 odst. 6 písm. c) bod 3 a § 24 zákona č. 13/1997 Sb., o pozemních komunikacích.

Územní plánování

Kromě podkladů přiložených k žádosti vycházel orgán územního plánování z dalších podkladů:

- Politika územního rozvoje České republiky schválené dne 20.07.2009 usnesením Vlády ČR č. 929, ve znění pozdějších aktualizací
- Zásady územního rozvoje Plzeňského kraje vydaných dne 02.09.2008 usnesením Zastupitelstva Plzeňského kraje č. 834/08, ve znění pozdějších aktualizací
- Územní plán města Horažďovice vydaný dne 07.12.2011, změna č. 1A vydaná dne 04.03.2015, změna č. 1B, 1C vydaná dne 27.12.2017
- Územně analytické podklady.

Přezkoumání záměru:

- Městský úřad Horažďovice, odbor výstavby a územního plánování přezkoumal záměr podle § 96b odst. 3 stavebního zákona, zda je přípustný z hlediska souladu s politikou územního rozvoje, zásadami územního rozvoje, územně plánovací dokumentací a z hlediska uplatňování cílů a úkolů územního plánování, či nikoliv.
- Politika územního rozvoje určuje ve stanoveném období požadavky na konkretizaci úkolů územního plánování v republikových, přeshraničních a mezinárodních souvislostech, zejména s ohledem na udržitelný rozvoj území, a určuje strategii a základní podmínky pro naplňování těchto úkolů. Předložený záměr není v rozporu s Politikou územního rozvoje České republiky ve znění aktualizace č. 1 a plně respektuje výše uvedené požadavky. Záměr nekoliduje s žádným koridorem nebo plochou veřejné dopravní nebo veřejné technické infrastruktury republikového významu. Záměr není v rozporu s republikovými prioritami územního plánování pro zajištění udržitelného rozvoje území.
- Zásady územního rozvoje Plzeňského kraje stanoví zejména základní požadavky na účelné a hospodárné uspořádání území kraje, vymezí plochy nebo koridory nadmístního významu a stanoví požadavky na jejich využití, zejména plochy nebo koridory pro veřejně prospěšné stavby, veřejně prospěšná opatření, stanoví kritéria pro rozhodování o možných variantách nebo alternativách změn v jejich využití. Předložený záměr respektuje všechny požadavky vyplývající ze Zásad územního rozvoje Plzeňského kraje.
- Město Horažďovice (katastrální území Horažďovice) má územní plán, podle kterého se záměr "Úprava přechodů pro chodce s omezenou schopností pohybu a orientace - změna přechodů č. 2, č. 3 a č. 5" na pozemcích p.č. 19, 207, 209/1, 2694/3, 2694/8, 2694/9, 2694/10, 2753/3, 2754/1, 2754/2, 2754/5, 2756/5, 2756/8, 2757, 2762/2, 3097, 3118, 3119, 3171 nachází v zastavěném území na ploše s funkčním využitím "Plochy výrobní V-S-05, V-S-04", "Plochy a koridory dopravní

infrastruktury silniční DS-S", "Plochy bydlení B-S-01, B-S-12". Do záměru zasahuje technická infrastruktura spolu s ochranným pásmem a městská památková zóna.

Dle platné územně plánovací dokumentace Města Horažďovice je záměr umisťován na ploše s funkčním využitím "**Plochy výrobní V-S-05, V-S-04**", pro kterou stanoveny tyto podmínky:

a) Základní charakteristika:

- Areálová zástavba

b) V území je hlavní využití:

- Nerušící i rušící výroba

c) V území je přípustné využití:

- Stavby a zařízení pro nerušící výrobu, služby, řemeslnické dílny
- Prodejny spotřebního zboží
- Stavby a zařízení pro maloobchodní a stravovací služby
- Stavby a zařízení pro kulturu a církevní účely
- Stavby a zařízení pro administrativu
- Veřejná zeleň, veřejná prostranství a rekreační zeleň s prvky drobné architektury a mobiliářem pro relaxaci
- Stavby a zařízení pro sport a relaxaci, hřiště
- Zahrady a vybavení zahrad (např. skleníky, bazény, apod.)
- Doplnkové stavby ke stavbě hlavní (garáže, apod.)
- Manipulační plochy
- Vodní plochy, retenční nádrže
- Stavby a zařízení pro zemědělské a lesní hospodářství (výroba a zpracování)
- Stavby a zařízení rušící výroby, dílen a skladů (např. větší servisní provozovny a opravy, čerpací stanice, strojírenská a hutnická výroba a servis, logistika zboží a vozidel, apod.)
- Stavby a zařízení pro těžbu nerostů
- Stavby a zařízení velkoobchodu a maloobchodu nepotravinářského charakteru
- Stavby a zařízení velkoobchodu a maloobchodu potravinářského charakteru
- Stavby a zařízení výroby elektrické energie a tepla (např. fotovoltaické a malé vodní elektrárny, kotelny a generátory, kogenerační jednotky, bioplynové stanice)
- Stavby a zařízení pro zemědělské a lesní hospodářství, chov hospodářského zvířectva
- Dopravní a technická infrastruktura

d) V území je podmíněně přípustné využití:

Za předpokladu, že bude vždy prokázáno výpočtem dle platného metodického pokynu nebo jiné legislativní úpravy, případně posudkem oprávněné osoby, že uvedená funkce nebude svými nároky na hygienickou ochranu omezovat plochy hlavního a přípustného využití:

- Stavby pro ubytování, penziony
- Rodinné a bytové domy
- Zdravotnické stavby a jejich zařízení
- Stavby a zařízení péče o děti, školská zařízení
- Stavby a zařízení pro ubytovací a sociální služby (domy s pečovatelskou službou a domovy důchodců)

e) V území jsou podmínky prostorového uspořádání:

- Výšková hladina nepřekročí 15 m, s výjimkou bodových dominant (např. věž) a technologických zařízení (sídlo Horažďovice a bezprostředně navazující plochy vč. plochy V-N-54)
- Výšková hladina nepřekročí 10 m, s výjimkou bodových dominant (např. věž) a technologických zařízení (venkovská sídla a volné solitéry v krajině)
- Parkovací místa v normovém množství budou umístěna na pozemku stavby

Pro plochy V-N-21/5, V-N-26/1, V-N-26/2, V-N-26/6 je přípustné pouze umístění fotovoltaické elektrárny do 5 metrů výšky s nezbytným zázemím a příslušenstvím a umístění dopravní a technické infrastruktury

- V případě nevyužití celé plochy jedním subjektem je jejich využití podmíněno prokázáním, že je i nadále zajištěn přístup na zbytek nevyužitého území, hlavně u nově zastavitelných výrobních ploch

f) V území je nepřípustné využití:

- Veškeré neuvedené stavby a činnosti nesouvisející s hlavním využitím.

Dle platné územně plánovací dokumentace Města Horažďovice je záměr umisťován na ploše s funkčním využitím **"Plochy a koridory dopravní infrastruktury silniční DS-S"**, pro kterou stanoveny tyto podmínky:

a) Základní charakteristika:

- Všechny druhy a kategorie komunikací v zastavěném i nezastavěném území a zastavitelných plochách

b) V území je hlavní využití:

- Železniční doprava (DZ)
- Silniční doprava regionální a nadmístní (DS)
- Silniční doprava místní (DSm)
- Silniční doprava účelová (DSú)

c) V území je přípustné využití:

- Stavby pro silniční a železniční dopravu vč. staveb souvisejících
- Cyklostezky, chodníky
- Liniová stromořadí, veřejná zeleň
- Odstavná stání
- Čerpací stanice pohonných hmot
- Další výše nevyjmenovaná dopravní infrastruktura
- Technická infrastruktura

d) V území je podmíněně přípustné:

Pokud nekolidují s provozem dráhy:

- Modernizace, rekonstrukce a opravy stávajících bytů v plochách DZ
- Skladové a výrobní prostory v úseku železničního nádraží
- Pozemky, které budou vyčleněny z ploch dráhy nebo přesáhnou normovou šířku silnice dané kategorie, mohou být po oddělení využity jako sousední funkční plochy

e) V území je nepřípustné využití:

- Veškeré neuvedené stavby a činnosti, které jsou v rozporu s hlavním využitím.

Dle platné územně plánovací dokumentace Města Horažďovice je záměr umisťován na ploše s funkčním využitím **"Plochy bydlení B-S-01, B-S-12"**, pro kterou stanoveny tyto podmínky:

a) Základní charakteristika:

- Plochy pro bydlení určené k umisťování činností a staveb pro bydlení a s bydlením bezprostředně souvisejících

b) V území je hlavní využití:

- Bydlení v rodinných a bytových domech

c) V území je přípustné využití:

- Bytové a rodinné domy
- Stavby pro ubytování, penziony
- Rekreační objekty (chaty) pro všechny stávající plochy B-S
- Doplnkové stavby ke stavbě hlavní (garáže, apod.)
- Stavby a zařízení pro ubytovací a sociální služby (domy s pečovatelskou službou a domovy důchodců)

- Veřejná zeleň, veřejná prostranství a rekreační zeleň s prvky drobné architektury a mobiliářem pro relaxaci
- Stavby a zařízení pro sport a relaxaci
- Stavby a zařízení pro nerušící výrobu, servis a služby do 450 m² zastavěné plochy (např. opravy osobních vozidel, řemeslnické dílny, prodejny spotřebního zboží, kadeřnictví, apod.)
- Stavby církevní
- Stavby a zařízení péče o děti, školská zařízení
- Stavby a zařízení pro maloobchodní a stravovací služby
- Stavby a zařízení zdravotnictví a sociální péče
- Stavby a zařízení pro kulturu a církevní účely
- Stavby a zařízení pro administrativu
- Stavby a zařízení tělovýchovy - otevřená i krytá sportoviště s příslušenstvím
- Aquaparky
- Stavby a zařízení veřejného stravování a ubytování
- Stavby a zařízení služeb, maloobchodu do 450 m² zastavěné plochy
- Vodní plochy, retenční nádrže
- Stavby a zařízení technických sportů
- Dopravní a technická infrastruktura

d) V území je podmíněně přípustné:

Za předpokladu, že bude vždy prokázáno výpočtem dle platného metodického pokynu nebo jiné legislativní úpravy, případně posudkem oprávněné osoby, že uvedená funkce nebude svými negativními vlivy omezovat plochy hlavního a přípustného využití:

- Stavby a zařízení služeb, maloobchodu do 1000 m² zastavěné plochy
- Stavby a zařízení pro nerušící výrobu, servis a služby (např. opravy osobních vozidel, řemeslnické dílny, prodejny spotřebního zboží, kadeřnictví, apod.)

Za předpokladu umístění v zadních traktech:

- Hřiště

Pro všechny stávající plochy B-S - pokud bude v rámci povolení prokázáno, že realizací doplňkové stavby nebude zabráněno možnosti výstavby stavby hlavní:

- Doplňkové stavby před realizací stavby hlavní

Pro všechny návrhové plochy B-N pokud již bude realizována stavba hlavní (bydlení, obč. vybavení apod.):

- Rekreační objekty (chaty) jen jako doplňkové stavby

e) Podmínky prostorového uspořádání:

- Výšková hladina zástavby bude korespondovat s výškovou hladinou danou římsami a hmotami jednotlivých objektů - nepřekročí 1/3 rozdíl výšek přiléhajících objektů (tam, kde je stavební čára)
- Tam, kde je proluka v uliční frontě (případně se jedná o myšlenou spojnicí objektů stojící při uliční partii), bude hmota stavby posazena na tuto myšlenou spojnicí mezi sousedními objekty
- Tam, kde je jasně dodržena štítová/okapová orientace sousedních domů, bude stavba dodržovat stejnou štítovou/okapovou orientaci
- Výšková hladina zástavby nepřekročí 5 nadzemní podlaží + podkroví
- Maximální podíl zastavění 80% plochy pozemku

f) V území je nepřípustné využití:

- Veškeré neuvedené stavby a činnosti, které jsou v rozporu s hlavním využitím.
- Městský úřad Horažďovice, jako orgán územního plánování posoudil navrhovaný záměr stavby s názvem "Úprava přechodů pro chodce s omezenou schopností pohybu a orientace - změna přechodů č. 2, č. 3 a č. 5" na pozemcích 19, 207, 209/1, 2694/3, 2694/8, 2694/9, 2694/10, 2753/3, 2754/1, 2754/2, 2754/5, 2756/5, 2756/8, 2757, 2762/2, 3097, 3118, 3119, 3171 v katastrálním území Horažďovice - obec Horažďovice z hlediska územně plánovací dokumentace. Jedná se o stavební

úpravy míst pro přecházení na silnici I/22, na místní komunikaci Jiřího z Poděbrad a úpravu parkoviště před restaurací U Hlaváčků. Výše uvedené pozemky dotčené záměrem se nacházejí v zastavěném území na plochách s funkčním využitím "Plochy výrobní V-S-05, V-S-04", "Plochy a koridory dopravní infrastruktury silniční DS-S", "Plochy bydlení B-S-01, B-S-12", které umožňují umísťování dopravní a technické infrastruktury.

- **Z uvedených důvodů dospěl orgán územního plánování k závěru, že posuzovaný záměr je v daném území přípustný.**

Upozornění:

Ochrana ovzduší

- S ohledem k charakteru záměru (bude prováděná stavební činnost, zemní práce) požadujeme zejména při provádění stavby zajistit minimalizaci znečišťování ovzduší tuhými znečišťujícími látkami a druhotnou prašností, a to využitím skrápění při provádění prašných procesů, při kterých emise těchto znečišťujících látek vznikají. Požadavek k minimalizaci prašnosti vyplývá z dokumentu Ministerstva životního prostředí "Program zlepšování kvality ovzduší, zóna Jihozápad, CZ 03" z května 2016, aktualizovaného v lednu 2021.
- Jiné zdroje znečišťování ovzduší předmětem záměru nejsou.

Odpadové hospodářství

- Vzhledem k tomu, že realizací záměru se vznik odpadu předpokládá a návrh nakládání se vzniklými odpady je zpracován obecně, upozorňujeme na základní povinnosti, které se na nakládání s odpady vztahují:
- při realizaci záměru je nezbytné volit technologické postupy, jejichž aplikací lze v maximální míře předcházet vzniku odpadů,
- každý je povinen soustřeďovat odpady oddělené, původce odpadu má povinnost nakládat s odpady s ohledem na jejich skutečné vlastnosti,
- každý je povinen nakládat s odpady tak, aby jej zabezpečil před odcizením, únikem, nebo znehodnocením, které by zhoršilo možnost nakládání s daným odpadem v souladu s hierarchií odpadového hospodářství,
- každý je povinen mít zajištěno předání stavebního a demoličního odpadu, které sám nezpracuje, do zařízení pro nakládání s daným druhem odpadu v odpovídajícím množství písemnou smlouvou před jejich vznikem; v případě stavebních a demoličních odpadů se tato povinnost v souladu s ustanovením § 154 odst. 6 zákona č. 541/2020 Sb., o odpadech od 01.01.2022 vztahuje i na nepodnikající fyzické osoby, s výjimkou případu, kdy množství produkováných stavebních a demoličních odpadů odpovídá množství stavebních a demoličních odpadů, které může fyzická nepodnikající osoba předat podle § 59 do obecního systému. V této souvislosti se doporučuje doklady o předávaných odpadech uchovat (pro kontrolu v případě potřeby)
- při provádění stavby dodržet postup pro nakládání s vybouranými stavebními materiály určenými pro opětovné použití, vedlejšími produkty a stavebními a demoličními odpady tak, aby byla zajištěna nejvyšší možná míra jejich opětovného použití a recyklace.

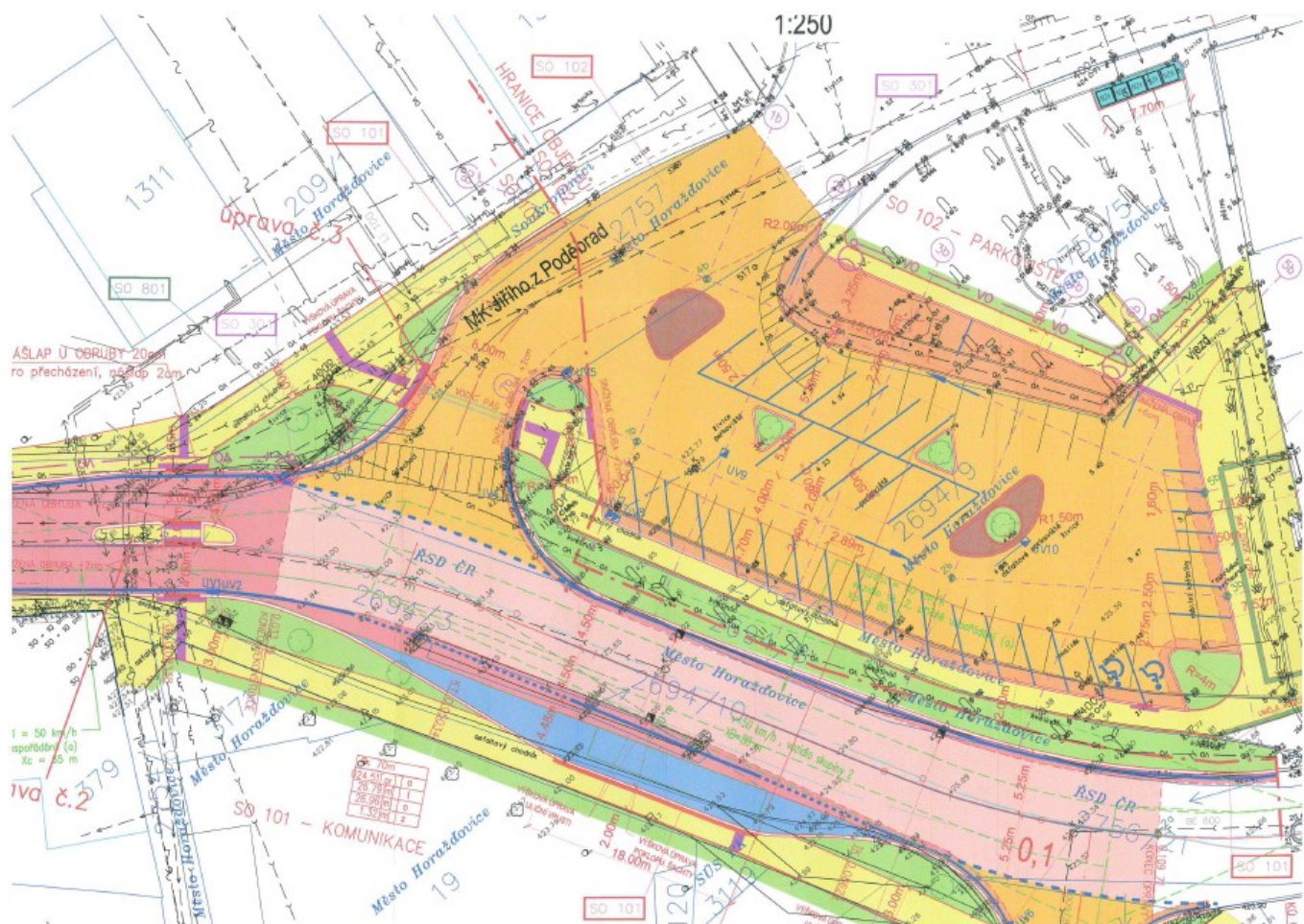
Poučení:

Proti tomuto závaznému stanovisku se nelze odvolat. Nezákonné závazné stanovisko lze zrušit nebo změnit v přezkumném řízení. Závazné stanovisko není samostatným rozhodnutím ve správním řízení. Obsah závazného stanoviska je závazný pro výrokovou část rozhodnutí stavebního úřadu. Závazné stanovisko lze zrušit nebo změnit pouze v rámci odvolacího řízení proti rozhodnutí stavebního úřadu, které bude závazným stanoviskem podmíněno.

Mgr. Robert Flachs

Vedoucí odboru výstavby a územního plánování

Koordinální situace – výřez



Ing. Daniela Škubalová, IDDS: xwjznjn

sídlo: U Bachmače č.p. 1644/29, Východní Předměstí, 326 00 Plzeň 26